



**POMOC TECHNICZNA**  
NARODOWA STRATEGIA SPÓJNOŚCI

# **PLAN EWALUACJI PROGRAMU OPERACYJNEGO POMOC TECHNICZNA 2007- 2013**

**Instytucja Zarządzająca Programem Operacyjnym Pomoc Techniczna  
Departament Programów Pomocowych i Pomocy Technicznej  
Ministerstwo Rozwoju Regionalnego**

**Warszawa, styczeń 2008**

## **Spis treści**

Rozdział 1. Opis Programu Operacyjnego Pomoc Techniczna 2007-2013.....	3
Rozdział 2. Organizacja procesu ewaluacji.....	5
2.1. Cel ewaluacji .....	5
2.2. System instytucjonalny .....	6
2.3. Finansowanie procesu ewaluacji.....	8
Rozdział 3. Zakres ewaluacji.....	8
Rozdział 4. Realizacja badań i upowszechnianie wyników ewaluacji.....	9
4.1. Schemat realizacji badań ewaluacyjnych .....	9
4.2. Realizacja badań horyzontalnych pomocy technicznej.....	11
4.3. Rozpowszechnianie wyników badań ewaluacyjnych .....	11
Wykaz skrótów .....	12

## Rozdział 1. Opis Programu Operacyjnego Pomoc Techniczna 2007-2013

POPT 2007-2013 stanowi element wdrażania NSRO. Celem strategicznym POPT 2007-2013 jest tworzenie warunków dla wzrostu konkurencyjności gospodarki opartej na wiedzy i przedsiębiorczości zapewniającej wzrost zatrudnienia oraz wzrost poziomu spójności społecznej, gospodarczej i przestrzennej. Cel strategiczny zrealizowane zostanie poprzez następujące cele szczegółowe:

1. Zapewnienie sprawnej realizacji NSRO oraz wsparcie przygotowania przyszłych interwencji funduszy strukturalnych
2. Skuteczne rozpowszechnianie informacji i promocja NSRO oraz zapewnienie odpowiedniego przepływu i wymiany informacji pomiędzy uczestnikami procesu realizacji NSRO.

Odpowiednio dla powyższych celów zdefiniowane zostały następujące osie priorytetowe POPT 2007-2013:

1. oś priorytetowa 1: Wsparcie zasobów ludzkich,
2. oś priorytetowa 2: Wsparcie informatyczne realizacji NSRO,
3. oś priorytetowa 3: Wsparcie realizacji operacji funduszy strukturalnych,
4. oś priorytetowa 4: Komunikacja i promocja.

W ramach powyższych osi priorytetowych określone zostały działania uszczegóławiające rodzaje operacji realizowanych w ramach POPT 2007-2013. Opis poszczególnych działań zawarty został w *Szczegółowym opisie priorytetów Programu Operacyjnego Pomoc Techniczna 2007-2013*.

Cele POPT 2007-2013 mierzone są za pomocą wskaźników produktu i rezultatu. W tabeli 1 przedstawiono wykaz wskaźników monitorowania POPT 2007-2013.

Tabela 1. Wykaz wskaźników dla POPT 2007-2013.

Nazwa wskaźnika	Typ wskaźnika	Jednostka miary	Wartość bazowa	Wartość docelowa	Źródło danych
<b>Priorytet 1. Wsparcie zasobów ludzkich</b>					
<b>Działanie 1.1 Wsparcie zatrudnienia</b>					
Liczba miejsc pracy finansowanych ze środków POPT 2007-2013	Produktu	etatomiesiąc	0	231 900	System monitorowania POPT
<b>Działanie 1.2 Podnoszenie kwalifikacji</b>					
Liczba przeprowadzonych szkoleń, warsztatów, treningów, seminariów, wizyt studyjnych oraz innych form kształcenia, w których wzięli udział pracownicy instytucji objętych wsparciem POPT 2007-2013	Produktu	Sztuka	0	9 100	System monitorowania POPT
Ocena jakości szkoleń oraz innych form kształcenia	Rezultatu	Skala 0-5	n. d.	4,5	Ankiety, wywiady
Odsetek pracowników, którzy uczestniczyli w przynajmniej jednej formie doskonalenia zawodowego w ciągu roku w stosunku do ogólnej liczby pracowników podmiotów objętych działaniem IZ POPT	Rezultatu	%	95%	95%	System monitorowania POPT
<b>Priorytet 2. Wsparcie informatyczne realizacji NSRO</b>					
<b>Działanie 2.1 Funkcjonowanie i rozwój systemu informatycznego</b>					

Nazwa wskaźnika	Typ wskaźnika	Jednostka miary	Wartość bazowa	Wartość docelowa	Źródło danych
Liczba stanowisk użytkowników systemu	Produktu	Sztuka	0	3 500	System monitorowania POPT
Ocena użyteczności systemu informatycznego monitoringu i kontroli	Rezultatu	Skala 1-5	n. d.	4	Ankieta, wywiady
Wdrożenie funkcjonalności w systemie	Rezultatu	%	0	100%	System monitorowania POPT
<b>Działanie 2.2 Infrastruktura informatyczna</b>					
Liczba zakupionych urządzeń informatycznych i telekomunikacyjnych	Produktu	Sztuka	1 500	2500	System monitorowania POPT
Liczba zakupionych zestawów komputerowych (laptopy, serwery, komputery)	Produktu	Szt.	800	5 020	System monitorowania POPT
<b>Priorytet 3. Wsparcie realizacji operacji funduszy strukturalnych</b>					
<b>Działanie 3.1 Funkcjonowanie instytucji zaangażowanych w realizację NSRO</b>					
Liczba posiedzeń komitetów i podkomitetów	Produktu	Sztuka	0	50	System monitorowania POPT
Liczba opracowanych ekspertyz, ocen, analiz, koncepcji, studiów	Produktu	Sztuka	0	500	System monitorowania POPT
Liczba spotkań, konferencji, seminariów	Produktu	Sztuka	45	270	System monitorowania POPT
Średni czas wypłaty środków na podstawie wniosków o płatność w PO	Rezultatu	Dzień	45	30	System monitorowania POPT
Liczba zakupionych pozostałych urządzeń i przedmiotów wyposażenia biurowego	Produktu	Sztuka	Raportowane na bieżąco		System monitorowania POPT
Ocena dostosowania stanowisk pracy do wykonywania zadań związanych z programowaniem, wdrażaniem, monitorowaniem, informowaniem, oceną i kontrolą NSRO	Rezultatu	Skala 1-5	3,95	4,5	Ankiety, wywiady
<b>Działanie 3.2 Indywidualne projekty kluczowe</b>					
Liczba projektów kluczowych objętych wsparciem	Produktu	Sztuka	0	800	System monitorowania POPT
<b>Działanie 3.3 Ocena (ewaluacja)</b>					
Liczba ocen, analiz, studiów i koncepcji wykonanych przez ewaluatorów zewnętrznych	Produktu	Sztuka	56	250	System monitorowania POPT
Liczba spotkań, seminariów, konferencji związanych z ewaluacją	Produktu	Sztuka	35	289	System monitorowania POPT
<b>Działanie 3.4 Koordynacja polityki spójności Wspólnoty z innymi politykami krajowymi, sektorowymi i regionalnymi</b>					
Liczba ekspertyz, analiz, studiów przygotowanych na potrzeby koordynacji polityk Wspólnoty	Produktu	Sztuka	0	50	System monitoringu POPT
<b>Działanie 3.5 Wsparcie realizacji Celu Europejska Współpraca Terytorialna</b>					
Liczba ekspertyz, analiz, studiów z zakresu polityki przestrzennej	Produktu	Sztuka	0	50	System monitoringu POPT
<b>Priorytet 4. Komunikacja i promocja</b>					
<b>Działanie 4.1 Promocja i informacja</b>					
Wolumen egzemplarzy wszystkich publikacji, broszur, ulotek	Produktu	Sztuka	Raportowane na bieżąco		System monitorowania POPT

Nazwa wskaźnika	Typ wskaźnika	Jednostka miary	Wartość bazowa	Wartość docelowa	Źródło danych
Liczba analiz, ekspertyz, badań i studiów	Produktu	Sztuka	32	165	System monitorowania POPT
Odsetek respondentów wyrażających pozytywne opinie nt. interwencji strukturalnych	Rezultatu	%	66%	80%	Badania społeczne
<b>Działanie 4.2 Wymiana doświadczeń pomiędzy uczestnikami procesu realizacji NSRO</b>					
Wolumen wydanych materiałów informacyjnych, publikacji, raportów	Produktu	Sztuka	Raportowane na bieżąco		System monitorowania POPT
Liczba spotkań, seminariów i konferencji	Produktu	Sztuka	30	310	System monitorowania POPT
Odsetek złożonych projektów poprawnych pod względem formalnym i merytorycznym	Rezultatu	%	b. d.	Pierwszy pomiar wartości wskaźnika dokonany zostanie po roku wdrażania PO	Dane instytucji wdrażających

POPT 2007-2013 finansowany jest ze środków EFRR. Całkowita wartość POPT 2007-2013 wynosi 607 882 353 euro, w tym wkład wspólnotowy EFRR wynosi 516 700 000 euro natomiast wkład krajowy budżetu państwa wynosi 91 182 353 euro. W tabeli poniżej przedstawiono szczegółowy plan finansowy dla POPT 2007-2013.

Tabela 2. Podział środków finansowych dla POPT 2007-2013 wg osi priorytetowych.

	Ogółem	Wkład wspólnotowy	Krajowy wkład publiczny
Oś priorytetowa 1	420 000 000 €	357 000 000 €	63 000 000 €
Oś priorytetowa 2	22 000 000 €	18 700 000 €	3 300 000 €
Oś priorytetowa 3	88 000 000 €	74 800 000 €	13 200 000 €
Oś priorytetowa 4	77 882 353 €	66 200 000 €	11 682 353 €
<b>POPT 2007-2013</b>	<b>607 882 353 €</b>	<b>516 700 000 €</b>	<b>91 182 353 €</b>

## Rozdział 2. Organizacja procesu ewaluacji

### 2.1. Cel ewaluacji

Celem badań ewaluacyjnych realizowanych w ramach POPT 2007-2013 jest ocena stanu realizacji POPT 2007-2013 oraz komponentów pomocy technicznej we wszystkich programach operacyjnych. Efektem ewaluacji będzie poprawa systemu realizacji POPT 2007-2013 oraz komponentów pomocy technicznej w innych programach operacyjnych. Dzięki skutecznej ocenie pomocy technicznej i poprawie zdolności instytucjonalnej możliwa będzie również poprawa sprawności działania systemu wdrażania NSRO.

Proces ewaluacji w ramach POPT 2007-2013 podzielony zostanie na dwa elementy:

- I. Ocena realizacji POPT 2007-2013,
- II. Ocena realizacji komponentów pomocy technicznej w poszczególnych programach operacyjnych.

Ocena realizacji POPT 2007-2013 dotyczyć będzie zagadnień związanych z efektywnością i skutecznością wdrażania wyłącznie POPT 2007-2013. Celem badań ewaluacyjnych w tym zakresie będzie poprawa

skuteczności wdrażania POPT. Celem badań obejmujących horyzontalnie pomoc techniczną będzie wypracowanie wspólnych standardów realizacji pomocy technicznej, poprawa jakości realizowanych działań, rozpowszechnianie najbardziej skutecznych działań. Ewaluacja w tym zakresie wspierać będzie również proces koordynacji pomocy technicznej, za który odpowiedzialna jest IZ POPT.

## 2.2. System instytucjonalny

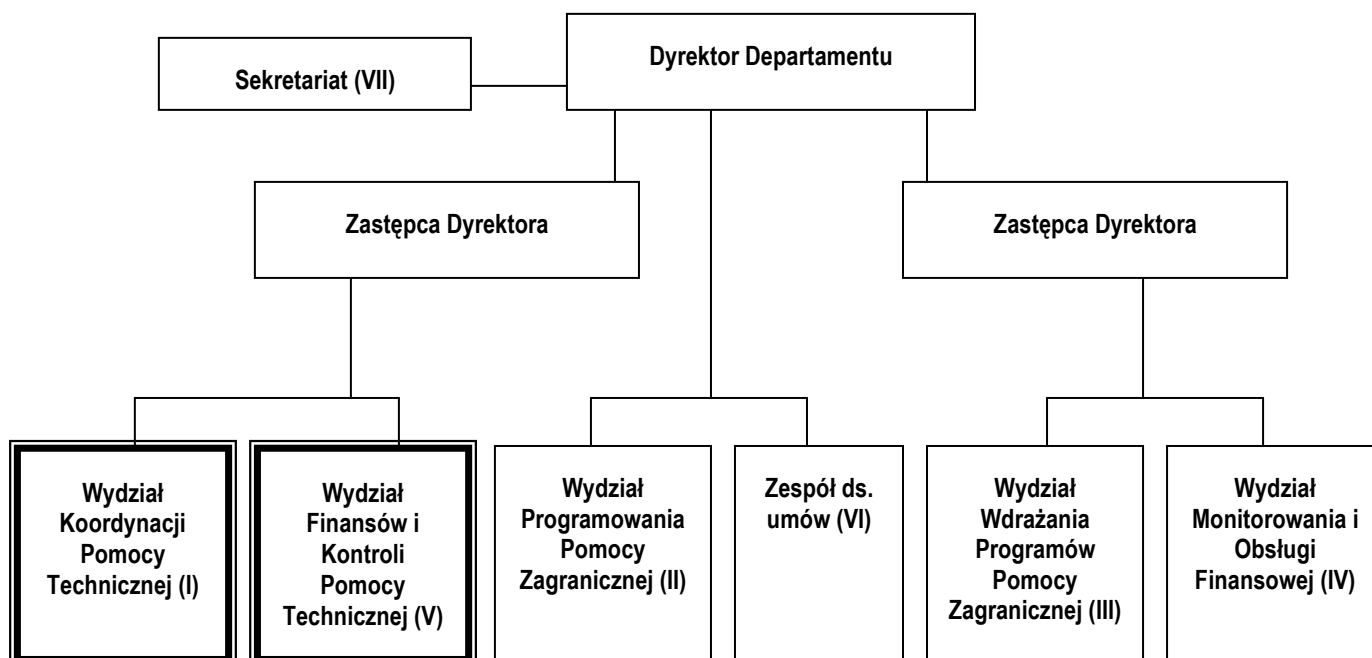
Institucją odpowiedzialną za realizację procesu ewaluacji pomocy technicznej odpowiedzialna jest IZ POPT. Ze względu na ograniczony zakres interwencji POPT 2007-2013, w ramach systemu nie zostaną wyodrębnione inne jednostki odpowiedzialne za realizację oceny. Do zadań IZ POPT w zakresie ewaluacji należy w szczególności:

1. zapewnienie środków finansowych na prowadzenie ewaluacji,
2. pozyskiwanie i gromadzenie odpowiednich danych z systemu monitoringu,
3. opracowanie *Planu ewaluacji POPT 2007-2013* oraz *Okresowego planu ewaluacji POPT 2007-2013* oraz koordynacja procesu realizacji celów *Planu*,
4. zapewnienie przeprowadzenia ewaluacji *ex ante* POPT 2007-2013,
5. zapewnienie przeprowadzania ewaluacji operacyjnych związanych z monitorowaniem realizacji POPT 2007-2013, w szczególności w przypadku, gdy wyniki monitoringu wykazują znaczące odstępstwa od początkowo określonych celów lub gdy zgłoszone są propozycje zmian w POPT 2007-2013,
6. zapewnienie przeprowadzania ewaluacji strategicznych, w szczególności tych, które wskazane są w *Planie ewaluacji NSRO* jako obligatoryjne dla wszystkich programów operacyjnych,
7. przekazywanie wyników ewaluacji POPT 2007-2013 KM POPT oraz KJO, a także KE na jej życzenie
8. obligatoryjne przesyłanie do KE wyników ewaluacji o których mowa w rozdziale 3 pkt. 8 lit. b *Wytycznych nr 6 w zakresie ewaluacji programów operacyjnych na lata 2007-2013*,
9. upublicznianie wyników przeprowadzonych ewaluacji,
10. współpraca z KJO w zakresie przeprowadzenia do 30 czerwca 2011 r. ewaluacji stopnia realizacji POPT 2007-2013, której wyniki posłużą do dokonania alokacji krajowej rezerwy wykonania,
11. współpraca z KJO oraz KE przy ewaluacjach inicjowanych przez te instytucje,
12. współpraca z KJO oraz KE przy ewaluacji *ex post* POPT 2004-2006,
13. przestrzeganie wytycznych KJO oraz stosowanych w UE ogólnie przyjętych standardów ewaluacji funduszy strukturalnych,
14. monitorowanie procesu wdrażania rekomendacji sformułowanych w wyniku przeprowadzonych ewaluacji,
15. przekazywanie KJO rocznej informacji dotyczącej działań w zakresie ewaluacji realizowanych w poprzednim roku.

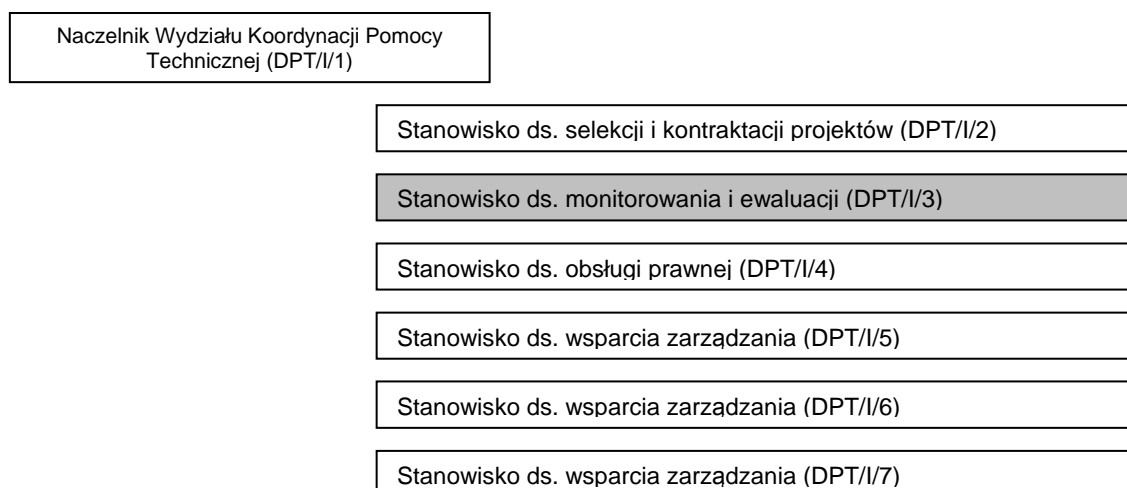
W ramach IZ POPT za realizację ewaluacji odpowiedzialny będzie pracownik odpowiedzialny za monitoring i ewaluację POPT 2007-2013 (Stanowisko ds. monitorowania i ewaluacji – DPT/I/3). Do zadań DPT/I/3 należy w szczególności:

1. prowadzenie procesu monitorowania przebiegu realizacji operacji finansowanych ze środków POPT 2004-2006 oraz POPT 2007-2013,
2. prowadzenie procesu monitorowania realizacji POPT 2004-2006 oraz POPT 2007-2013,
3. prowadzenie procesu oceny (ewaluacji) przebiegu realizacji POPT 2004-2006 oraz POPT 2007-2013
4. programowanie operacji z zakresu pomocy technicznej funduszy strukturalnych,
5. przygotowanie i realizacja projektów pomocy technicznej w zakresie obowiązków,
6. obsługa systemu SIMIK w ramach wykonywanych zadań.

Poniżej przedstawiono schemat organizacyjny IZ POPT oraz w strukturze DPT.



Schemat organizacyjny Wydziału Koordynacji Pomocy Technicznej i miejsce pracowników odpowiedzialnych za realizację ewaluacji w strukturze wydziału.



Zadania pracownika odpowiedzialnego za realizację ewaluacji obejmują całościowy proces przygotowania, zlecenia podmiotom zewnętrznym lub ewaluatorom wewnętrznym, nadzór nad realizacją badań, przygotowaniem i wdrażaniem rekomendacji, informowania na temat realizowanych badań. Pracownik odpowiedzialny za monitorowanie i ewaluację (DPT/I/3) bezpośrednio współpracuje z naczelnikiem wydziału (DPT/I/1) przy realizacji projektów ewaluacyjnych.

### **2.3. Finansowanie procesu ewaluacji**

Badania ewaluacyjne finansowane będą ze środków POPT 2007-2013 w ramach działania 3.3. Dla tego działania przeznaczono alokację w wysokości 15 000 000 euro z czego 12 750 000 euro stanowi wkład EFRR.

Ewaluacja POPT 2007-2013 finansowana będzie w ramach rocznych lub wieloletnich linii budżetowych (projektów), których beneficjentem jest IZ POPT. Na każdy kolejny rok przygotowywany będzie budżet badań realizowanych w ramach działania 3.3. Budżet będzie odpowiadał działaniom określonym w *Okresowym planie ewaluacji*. W ramach tego działania beneficjentami są również KJO oraz IK RPO, we współpracy z którymi przygotowywany będzie corocznie szczegółowy budżet działania.

## **Rozdział 3. Zakres ewaluacji**

W zakresie I obszaru (ocena realizacji POPT 2007-2013) realizowane będą badania ewaluacyjne bieżące (*on-going*), których tematyka określona zostanie na podstawie luk zdefiniowanych w systemie wdrażania POPT 2007-2013. W związku z tym kluczowym elementem określania zakresu i tematyki bieżących badań ewaluacyjnych będzie system monitoringu. Kluczowym zadaniem monitoringu będzie identyfikacja odchyżeń od założonych planów realizacji i celów POPT 2007-2013. Badania ewaluacyjne obejmować będą zarówno cały POPT 2007-2013 jak i poszczególne priorytety i działania. Ponadto realizowane będą badania określające wpływ i skuteczność stosowanych rozwiązań na sprawność wdrażania POPT 2007-2013 oraz całość administracji odpowiedzialnej za wdrażanie NSRO.

Następujące badania prowadzone będą regularnie w każdym roku wdrażania POPT 2007-2013:

1. ocena stanu realizacji celów POPT 2007-2013

Celem tej oceny jest określenie postępu wdrażania POPT 2007-2013. Dodatkowo ocena określi poziom realizacji wskaźników rezultatu. Dzięki niej możliwe będzie na bieżąco określanie rekomendacji służących poprawie wdrażania POPT 2007-2013.

2. badanie opinii społecznej na temat znajomości funduszy strukturalnych oraz opinii na temat skuteczności ich wdrażania

Celem tego badania jest określenie skuteczności działań promocyjno – informacyjnych realizowanych w ramach priorytetu 4. Są to badania panelowe określające trend w

postrzeganiu i ocenie funduszy strukturalnych w Polsce. Badanie będzie wykonywane w połowie każdego roku wdrażania POPT 2007-2013.

Dodatkowo w zależności od potrzeb mogą być wykonane następujące badania ewaluacyjne:

1. w połowie okresu realizacji NSRO badania oceniające wpływ pomocy technicznej na skuteczność wdrażania instrumentów strukturalnych w Polsce,
2. współpraca z KE i KJO przy realizacji ewaluacji *ex post* POPT 2004-2006,
3. realizacja ewaluacji *ex post* POPT 2004-2006 w zakresie działań wdrażanych również w POPT 2007-2013,
4. ocena w przypadku, gdy system monitoringu określi znaczące odchylenie od założonych pierwotnie celów na podstawie art. 48 ust. 3 rozporządzenia Rady nr 1083/2006,
5. współpraca z KJO przy realizacji ewaluacji stopnia realizacji programów operacyjnych (do 30 czerwca 2011 r.),
6. Ewaluacje *ad hoc* wynikające z bieżących potrzeb IZ POPT.

Tabela 3. Schemat planowanych ewaluacji w ramach POPT 2007-2013

Lata realizacji	Planowane badania ewaluacyjne			ocena w przypadku, gdy system monitoringu określi znaczące odchylenie od założonych pierwotnie celów
2008	Ocena stanu realizacji celów	Badania opinii społecznej	Ewaluacja <i>ex post</i> POPT 2004-2006	
2009	Ocena stanu realizacji celów	Badania opinii społecznej		
2010	Ocena stanu realizacji celów	Badania opinii społecznej	Badania oceniające wpływ pomocy technicznej na skuteczność wdrażania instrumentów strukturalnych w Polsce	
2011	Ocena stanu realizacji celów	Badania opinii społecznej	Ewaluacja stopnia realizacji programów operacyjnych	
2012	Ocena stanu realizacji celów	Badania opinii społecznej		
2013	Ocena stanu realizacji celów	Badania opinii społecznej		
2014	Ocena stanu realizacji celów	Badania opinii społecznej		
2015	Ocena stanu realizacji wskaźników	Badania opinii społecznej		
2016			Ewaluacja <i>ex post</i> POPT 2007-2013	

## Rozdział 4. Realizacja badań i upowszechnianie wyników ewaluacji

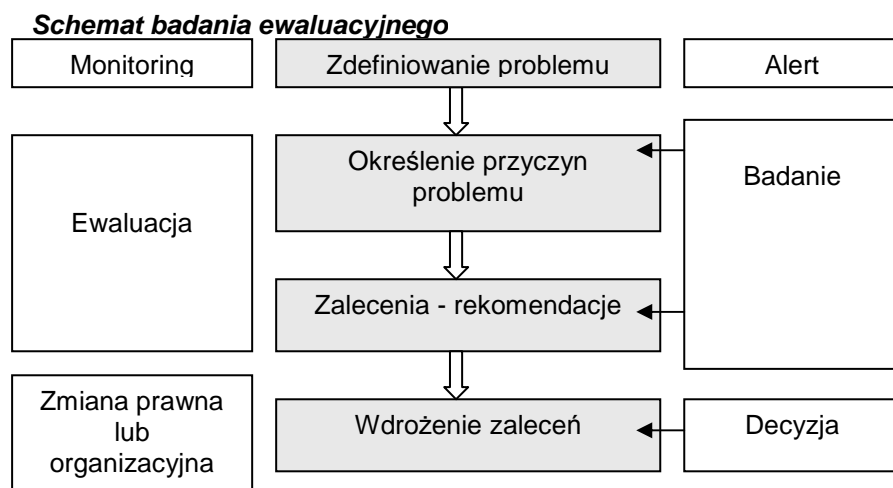
### 4.1. Schemat realizacji badań ewaluacyjnych

Badania ewaluacyjne realizowane będą w ramach linii budżetowych (projektów) finansowanych ze środków POPT 2007-2013. Na każdy rok realizacji POPT 2007-2013 pracownik odpowiedzialny za realizację ewaluacji przygotowuje wniosek o dofinansowanie badań ewaluacyjny na dany rok budżetowy. W ten sposób zagwarantowane zostaną odpowiednie środki finansowe na realizację badań. Dzięki temu, że projekty realizowane w ramach POPT 2007-2013 mają charakter ramowy (linii budżetowych), we wniosku nie ma potrzeby określania szczegółowej listy badań ewaluacyjnych planowanych w danym roku. Dzięki

temu w ramach projektów pomocy technicznej finansowane będą zarówno badania planowe, jak również badania wynikające ze zdefiniowanych na bieżąco problemów we wdrażaniu POPT 2007-2013.

W związku z koniecznością sprawnego definiowania słabych punktów we wdrażaniu POPT 2007-2013 proces ewaluacji będzie ściśle powiązany z procesem monitoringu realizacji poszczególnych projektów i osi priorytetowych. W razie zdefiniowania problemów, które utrudniają lub opóźniają realizację POPT 2007-2013, przeprowadzone zostaną badania ewaluacyjne. Ich celem będzie dokładne określenie problemów oraz znalezienie rozwiązań tych problemów. Ewaluacja ma przyczynić się do wdrożenia takich zmian i nowych rozwiązań, które umożliwią sprawne i skuteczne wdrażanie POPT 2007-2013.

Badania ewaluacyjne realizowane będą przez ewaluatorów zewnętrznych. W związku z tym konieczne będzie przeprowadzenie procesu zamówień publicznych zgodnie z Prawem zamówień publicznych. W przypadku badań, których szacunkowa wartość przekroczy równowartość w złotych 60 000 euro, wykonawca wylaniany będzie zgodnie z procedurą przetargu nieograniczonego. Jednak zarówno w przypadku zamówień, które będą zlecane w przetargu nieograniczonym, jak również w przypadku mniejszych badań przygotowany zostanie opis zamówienia, w skład którego wchodzić będą m.in. pytania badawcze, ogólne propozycje sposobu przeprowadzenia badania, sposób prezentacji wyników.



W trakcie realizacji badania wykonawca będzie ściśle współpracował z pracownikiem odpowiedzialnym za realizację ewaluacji. Współpraca dotyczyć będzie przede wszystkim przekazywania danych niezbędnych do prawidłowego przeprowadzenia badania oraz bieżących konsultacji wyników badania.

Wykonawca badań ewaluacyjnych przygotowuje każdorazowo raport prezentujący szczegółowe wyniki ewaluacji. Obligatoryjną częścią raportu końcowego z badań będą rekomendacje i zalecenia dla instytucji, których dotyczy badanie. Kolejnym etapem będzie wdrożenie rekomendacji, które zostaną uznane za właściwe dla poprawy systemu wdrażania pomocy technicznej.

W celu właściwej oceny rekomendacji oraz zagwarantowania ich poprawnego wdrożenia, po zakończeniu badań ewaluacyjnych, odbędą się spotkania z kierownictwem departamentu. Ma to zagwarantować dotarcie propozycji zmian do osób podejmujących decyzje. Po podjęciu decyzji przez dyrekcję

departamentu rekomendacje będą wdrażane przez pracowników odpowiedzialnych za obszary podlegające zmianie. Zmiany wdrażania mogą polegać m.in. na zmianach organizacyjnych, zmianie prawa, wytycznych, instrukcji itp.

#### **4.2. Realizacja badań horyzontalnych pomocy technicznej**

IZ POPT pełni również funkcję instytucji koordynacyjnej dla komponentów pomocy technicznej we wszystkich programach operacyjnych. W związku z tym planowane są również badania ewaluacyjne, które obejmą swym zasięgiem nie tylko POPT 2007-2013, ale również pozostałe programy operacyjne (krajowe i regionalne).

Tematyka i zakres badań horyzontalnych ustalana będzie w trakcie spotkań koordynujących pomoc techniczną. W spotkaniach uczestniczą przedstawiciele wszystkich instytucji zarządzających. Wspólnie określany będzie zakres i sposób realizacji badań. Natomiast za zlecenie realizacji badania wykonawcy zewnętrznemu i za realizację badania odpowiedzialna będzie IZ POPT. Schemat zlecenia i realizacji badania w tym przypadku będzie taki sam, jak w przypadku badań obejmujących tylko POPT 2007-2013.

W czasie spotkań koordynacyjnych pomoc technicznych prezentowane będą również wyniki ewaluacji horyzontalnych. Za wdrażanie rekomendacji odpowiedzialne będą natomiast poszczególne instytucje zarządzające.

#### **4.3. Rozpowszechnianie wyników badań ewaluacyjnych**

Kluczowym elementem badania ewaluacyjnego jest również rozpowszechnienie jego wyników oraz wdrożenie rekomendacji. W tym celu elementem umowy z wykonawcami będzie również prezentacja wyników badań przez wykonawcę. Prezentacja odbywać się będzie w czasie spotkań (organizowanych przez IZ POPT lub KJO). W spotkaniach uczestniczyć będą przedstawiciele instytucji zaangażowanych w badanie oraz zainteresowanych jego wynikami. Wyniki badań horyzontalnych odbywać się będą również w czasie spotkań koordynacyjnych pomoc techniczną. Będą w nich uczestniczyć przedstawiciele instytucji zarządzających poszczególnymi programami operacyjnymi.

Wyniki wszystkich badań publikowane będą na stronie internetowej POPT 2007-2013 ([www.popt.gov.pl](http://www.popt.gov.pl)) oraz ogólnej stronie internetowej zawierającej wyniki badań NSRO ([www.ewaluacja.gov.pl](http://www.ewaluacja.gov.pl)).

Wyniki badań, których zakres będzie dotyczył większości instytucji zaangażowanych w realizację pomocy technicznej w programach operacyjnych, będą drukowane i przekazywane poszczególnym instytucjom.

## Wykaz skrótów

DPT – Departament Programów Pomocowych i Pomocy Technicznej w Ministerstwie Rozwoju Regionalnego,

EFRR – Europejski Fundusz Rozwoju Regionalnego,

EFS – Europejski Fundusz Społeczny,

IK NSRO – Instytucja Koordynująca Narodowe Strategiczne Ramy Odniesienia,

IZ POPT – Instytucja Zarządzająca Programem Operacyjnym Pomoc Techniczna,

KE – Komisja Europejska,

KJO – Krajowa Jednostka Oceny,

KM POPT – Komitet Monitorujący Program Operacyjny Pomoc Techniczna,

MRR – Ministerstwo Rozwoju Regionalnego,

NSRO – Narodowe Strategiczne Ramy Odniesienia na lata 2007-2013,

POPT – Program Operacyjny Pomoc Techniczna,

PWW – Podstawy Wsparcia Wspólnoty na lata 2004-2006,

UE – Unia Europejska.