

SGH

Szkoła Główna
Handlowa
w Warszawie

Wykorzystanie danych z rejestrów skarbowych i ubezpieczeń społecznych w analizie przedsiębiorczości na poziomie lokalnym – doświadczenia projektu Regiogmina (Gospostrateg)

Agnieszka Chłoń-Domińczak

Motywacja

- Nierówności pomiędzy regionami w zakresie rozwoju sektora MŚP są naturalne, na co wskazuje m.in. OECD
- Niektóre regiony korzystają z dostępu do zasobów naturalnych z których mogą korzystać, inne korzystają z atrakcyjności turystycznej, dobrej pogody czy rozwiniętej struktury przemysłowej
- Z perspektywy spójności rozwoju gospodarczego warto jest monitorować, na ile zmiany zachodzące w sektorze MŚP prowadzą do zwiększenia spójności, czy też – wręcz przeciwnie – w jakim stopniu nierówności na poziomie lokalnym lub regionalnym narastają
- Monitorowanie tych procesów wymaga wykorzystania odpowiednich danych statystycznych, które pozwalają na ocenę kierunku zachodzących zmian

Korzyści z wykorzystywania danych administracyjnych (1/2)

- Ze względu na trudności w pozyskaniu danych bezpośrednio od przedsiębiorstw w ramach m.in. badań reprezentacyjnym, a także z uwagi na koszty pozyskiwania takich informacji, w coraz większym stopniu wykorzystywane są dane administracyjne.
- Państwo jest właścicielem ogromnych zasobów danych, które mogą być użyte w różny sposób dla wspierania prowadzenia polityki publicznej
- Ograniczenia korzystania z danych do celów analitycznych czy ewaluacyjnych:
 - bariery prawne
 - brak wiedzy dotyczącej zawartości tych zasobów,
 - Brak rozwiązań pozwalających na korzystanie z tych danych przez naukowców i praktyków rynkowych

Korzyści z wykorzystywania danych administracyjnych (2/2)

- Przeprowadzone w 2014 badanie OECD dotyczące dostępu do danych rządowych wyraźnie pokazuje, że sytuacja w Polsce w tym zakresie jest niedoskonała.
- Dostępność i osiągalność danych rządowych w Polsce jest oceniona najniżej ze wszystkich krajów OECD uwzględnionych w badaniu

Wykorzystanie danych administracyjnych do oceny sektora MŚP na poziomie lokalnym (1/2)

- Prace w projekcie „Usytuowanie na poziomie samorządów lokalnych instrumentów wsparcia dla Małych i Średnich Przedsiębiorstw (MŚP), działających w oparciu o model wielopoziomowego zarządzania regionem (REGIOGMINA)” realizowanego w konsorcjum kierowanym przez samorząd województwa kujawsko-pomorskiego, z udziałem Szkoły Głównej Handlowej w Warszawie i Uniwersytetu Mikołaja Kopernika w Toruniu, w ramach inicjatywy GOSPOSTRATEG ze środków Narodowego Centrum Badań i Rozwoju

Wykorzystanie danych administracyjnych do oceny sektora MŚP na poziomie lokalnym (2/2)

- Cele analiz:
 - opracowanie metodyki pozyskania informacji o MŚP z baz danych gromadzonych przez gestorów publicznych,
 - zapewnienie ich geoprzestrzennej identyfikacji,
 - przeprowadzenie analiz uwzględniających struktury administracji lokalnej.

Rejestr płatników składek ZUS

Rejestr ten zawiera szereg informacji o przedsiębiorstwach, w szczególności:

- sekcję PKD płatnika składek
- liczbę osób ubezpieczonych, za które płatnik opłaca składki, które dostarczają informacji o wielkości przedsiębiorstw, a także strukturę ubezpieczonych ze względu na wiek i płeć
- przeciętne podstawy wymiaru składek osób ubezpieczonych, także ze względu na wiek i płeć,
- liczbę zarejestrowanych i wyrejestrowanych w okresie sprawozdawczym płatników składek.

Rejestr podatkowy

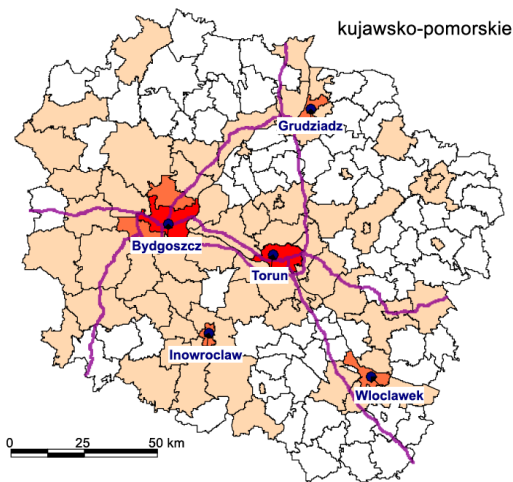
- Z rejestru pozyskano informacje dotyczące podatników:
 - CIT 8
 - PIT 28A
 - PIT 28B
 - PIT 36
 - PIT 36 L
 - VAT
- Informacje dotyczące podatników obejmują wysokość zapłaconych podatków oraz przychodów według wielkości podatnika.

Liczebności przedsiębiorstw według rejestrów

	samodzielna działalność	mikro	małe	średnie	Razem
ZUS	47 759	35 705	7 572	1 778	92 814
Podatki, w tym:	81 312	40 642	4 442	836	127 232
PIT 36	44 288	17 733	433	13	62 467
PIT 36L	14 273	10 158	2 011	119	26 561
PIT 28A	22 458	5 297	51	1	27 807
PIT 28B	293	46	10	-	349
CIT	-	7 408	1 937	703	10 048
VAT	38 378	33 770	4 977	1 020	78 145

Prowadzący działalność gospodarczą

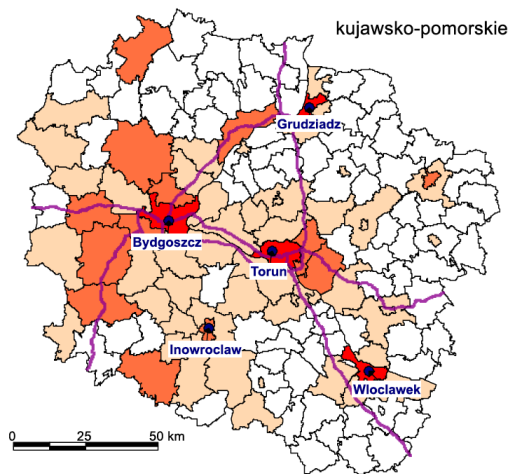
Liczba osób prowadzących działalność na własny rachunek na 100 000 mieszkańców według gmin – urzędy skarbowe



urzędy skarbowe

■	10,000 to 18,200	(2)
■	1,500 to 10,000	(5)
■	250 to 1,500	(59)
□	0 to 250	(78)

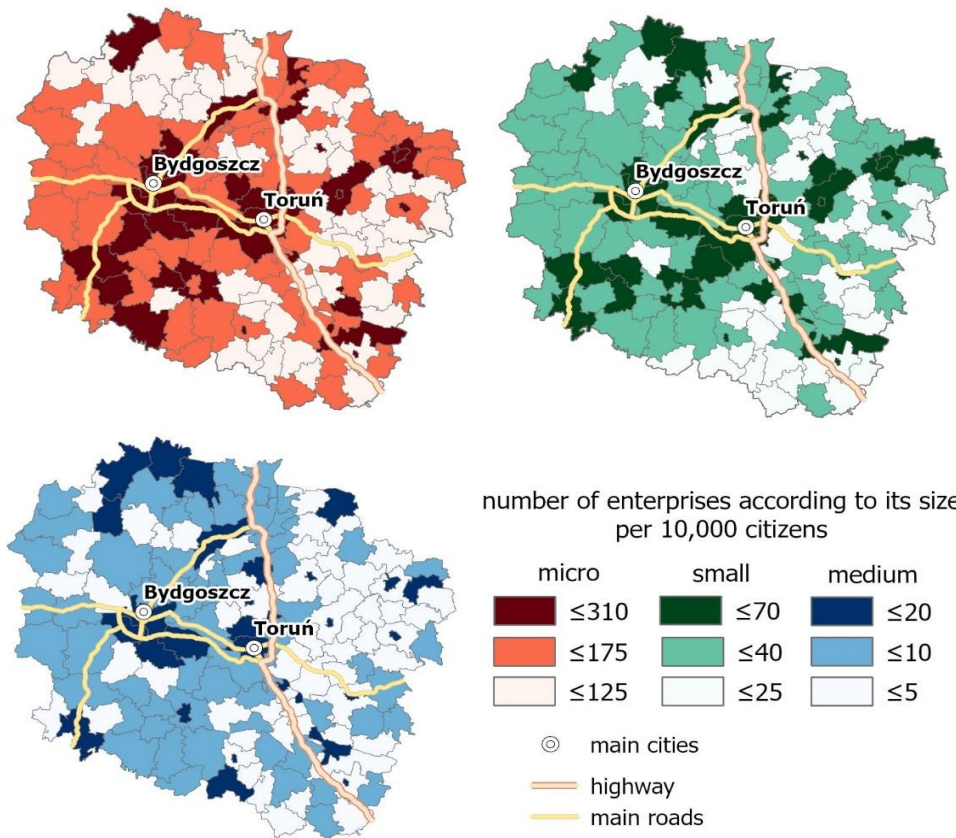
Liczba osób prowadzących działalność na własny rachunek na 100 000 mieszkańców według gmin – ZUS



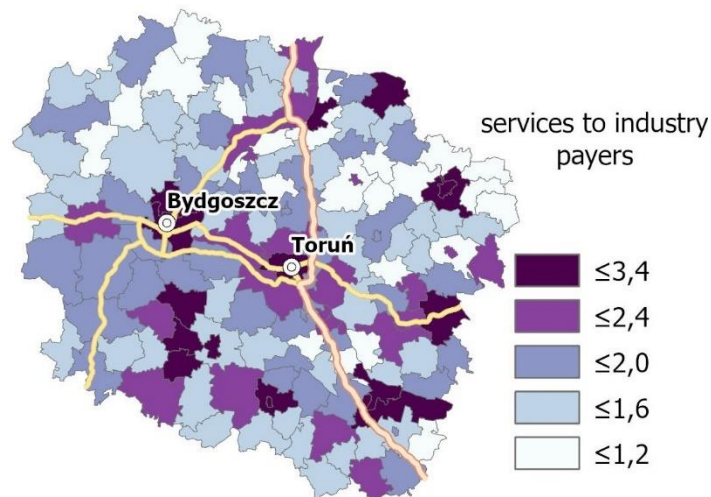
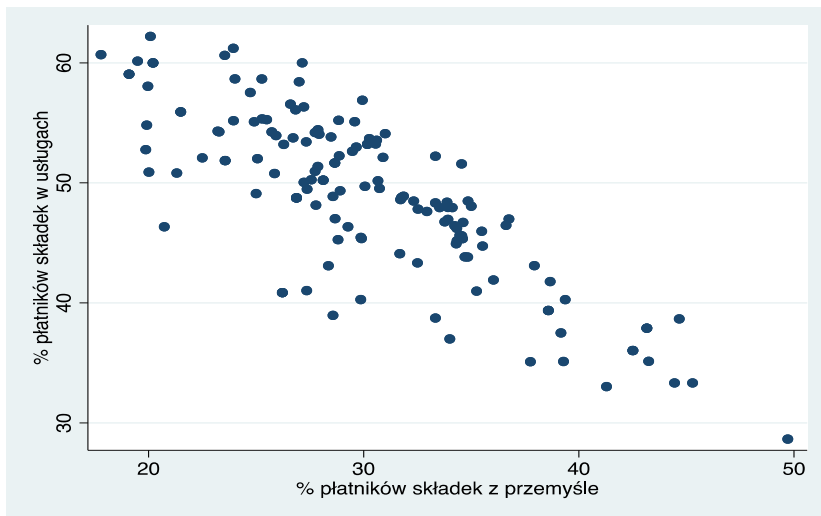
ZUS

■	2,000 to 10,000	(4)
■	400 to 2,000	(13)
■	150 to 400	(45)
□	0 to 150	(82)

Liczba przedsiębiorstw MŚP na 10 000 mieszkańców

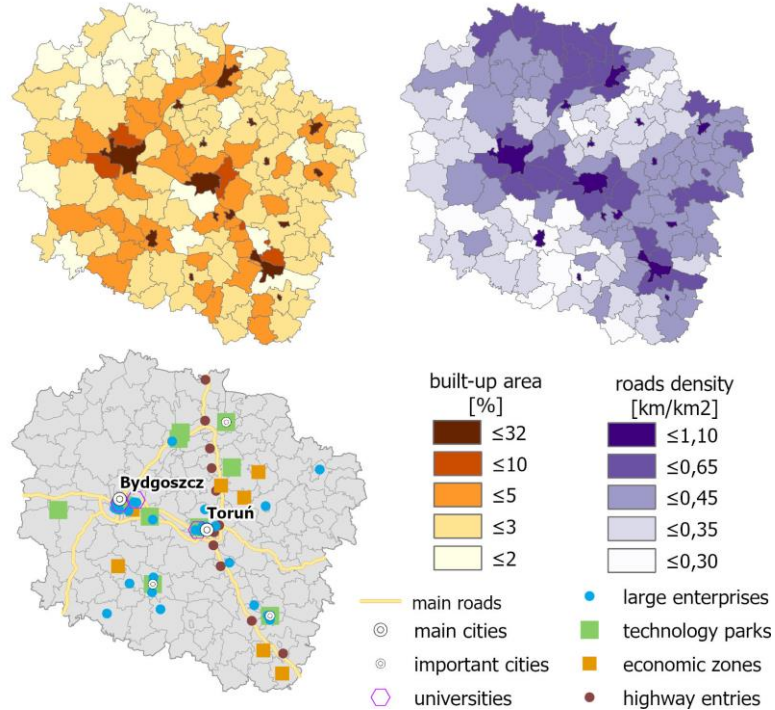


Widać wyraźne zróżnicowanie struktury płatników składek według sekcji PKD



Większy udział płatników w usługach wskazuje na wyższy poziom rozwoju społeczno-gospodarczego gminy

Uwarunkowania przestrzenne w województwie



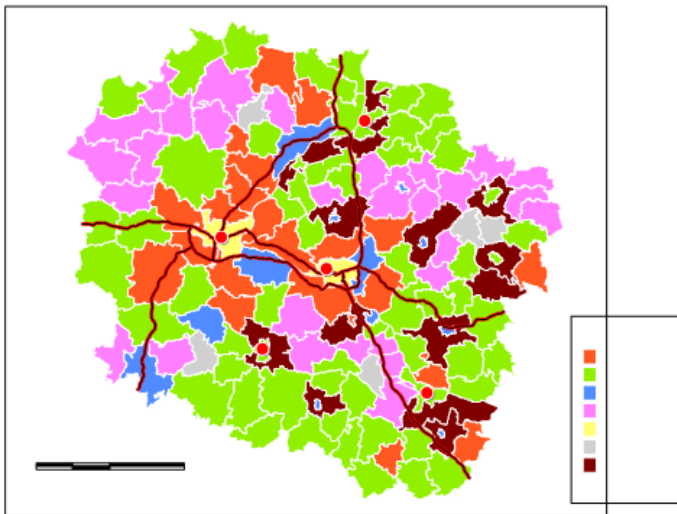
Wyniki analiz ekonometrii przestrzennej (1/2)

Zmienna	micro	small	medium
Obszary zabudowane [%]	0.44*	0.30*	0.56*
Obszary rolne [%]	-0.40*	-0.33*	-0.41*
Sady [%]	0.14	0.07	0.13
Gęstość dróg[km/km2]	0.49*	0.39*	0.54*
Gęstość sieci kolejowej [km/km2]	0.22*	0.09	0.32*
Odległość do Bydgoszczy lub Torunia[km]	-0.33*	-0.19*	-0.15
Odległość do innych miast . [km]	-0.02	0.04	-0.06
Odległość do dużych przedsiębiorstw [km]	-0.35*	-0.25*	-0.13*
Odległość do parków technologicznych [km]	-0.30*	-0.13	-0.19*
Odległość od SSE [km]	-0.20*	-0.03	0.00
Odległość do najbliższej uczelni[m]	-0.34*	-0.20*	-0.16*
Odległość do zjazdu z A1 [km]	0.04	0.10	-0.04
Odległość od głównej drogi [km]	-0.18*	-0.05	-0.08

Wyniki analiz ekonometrii przestrzennej (2/2)

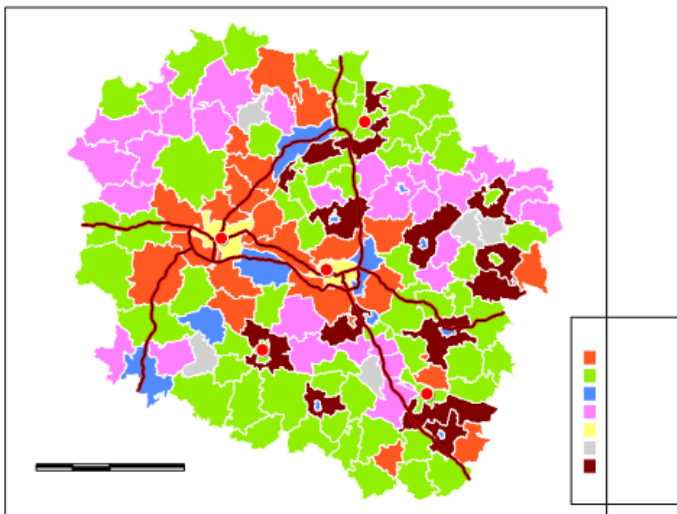
variables	micro	small	medium
Ludność ogółem	0.26*	0.13	0.23*
Ludność w wieku przeprodukcyjnym (0–17)	0.28*	0.14	0.23*
Ludność w wieku produkcyjnym (18–59/64)	0.27*	0.13	0.23*
Ludność w wieku poprodukcyjnym (60/65 and over)	0.24*	0.11	0.22*
Liczba bezrobotnych (ogółem)	0.25*	0.07	0.28*
Liczba bezrobotnych kobiet	0.25*	0.07	0.28*
Liczba bezrobotnych mężczyzn	0.24*	0.07	0.28*
Bezrobotni na 100 osób ludności	-0.40*	-0.41*	-0.14
Bezrobotne kobiety na 100 osób ludności	-0.44*	-0.42*	-0.21*
Bezrobotni mężczyźni na 100 osób ludności	-0.32*	-0.36*	-0.04
Dochody gmin z PIT na mieszkańca	0.77*	0.63*	0.49*
Wydatki gmin na mieszkańca	0.01	0.04	-0.01
Ocena polityki sprzyjającej przedsiębiorczości	0.26*	0.08	0.24*
Liczba projektów z funduszy strukturalnych wspierających rozwój przedsiębiorczości na 100 mieszkań	0.25*	0.12	0.21*
Wartość projektów z funduszy strukturalnych wspierających rozwój przedsiębiorczości	0.20*	0.10	0.16

Sektor MŚP znacząco się różni pomiędzy gminami (1/3)



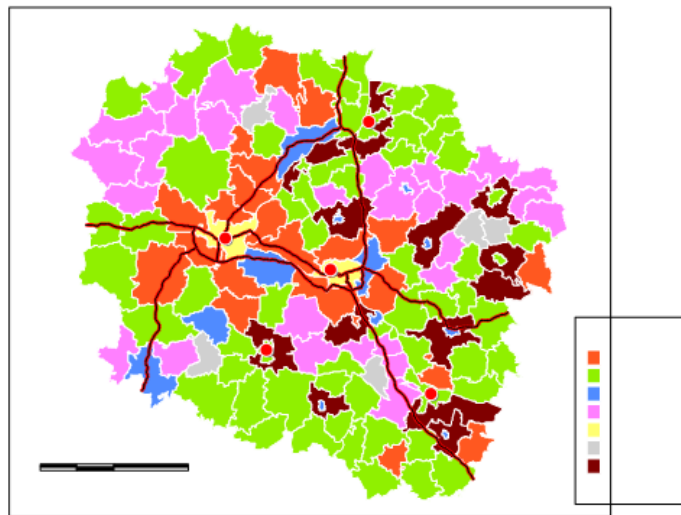
Grupa	Liczba gmin	Charakterystyka danej grupy gmin, w tym miast na prawach powiatu
1. Rozwinięte gminy wiejskie blisko miast	22	Grupa gmin przeważająco wiejskich, o średniej liczbie ludności z większym udziałem osób w wieku produkcyjnym i niskim bezrobociu, posiadające relatywnie wysokie dochody na mieszkańca. W grupie tej jest przeciętnie więcej przedsiębiorstw mikro przypadających na 10 tys. mieszkańców, liczba przedsiębiorstw małych i średnich jest zbliżona do przeciętnej. Liczba osób zatrudnionych w przedsiębiorstwach sektora MŚP jest niższa niż w całym województwie, natomiast przeciętne zarobki są wyższe niż średnia.
2. Gminy miejskie i miejsko-wiejskie	61	Grupa gmin z dużym udziałem gmin miejsko-wiejskich i miejskich, w tym również siedziby powiatów. Są to gminy, w których liczba ludności jest większa od mediany, w gminach tych jest nieco wyższy udział osób bezrobotnych w ogólnej liczbie populacji. W tej grupie dochody własne na mieszkańca są niższe niż średnia. Przeciętne zatrudnienie na przedsiębiorstwo w sektorze MŚP jest zbliżone do średniej w województwie, przeciętne zarobki są również zbliżone do średniej, a w przypadku średnich przedsiębiorstw poniżej średniej. Przychody podatkowe na przedsiębiorstwo są poniżej średniej. Liczba przedsiębiorstw MŚP na 10 tys. mieszkańców jest poniżej średniej.
3. Powiatowe centra	12	Grupa gmin z przeważającym udziałem gmin z siedzibą powiatu, a także leżące wzdłuż dróg krajowych lub ze znaczącą rolą dużych przedsiębiorstw. W tych gminach liczba ludności jest powyżej mediany, a ryzyko bezrobocia zbliżone do średniej w województwie. Są to gminy o wysokim poziomie dochodów własnych na mieszkańca. W tej grupie ponad połowa przedsiębiorstw MŚP działa w sektorze usług natomiast niski jest udział płatników w przemyśle. W tej grupie gmin liczba przedsiębiorstw na 10 tys. mieszkańców jest relatywnie wysoka, natomiast średnia zatrudnienie w przedsiębiorstwach jest znacząco poniżej średniej w województwie. Średni poziom wynagrodzeń w tej grupie jest zbliżony do średniej, a przychody podatkowe na przedsiębiorstwo nieznacznie wyższe niż średnia.

Sektor MŚP znacząco się różni pomiędzy gminami (2/3)



Grupa	Liczba gmin	Charakterystyka danej grupy gmin, w tym miast na prawach powiatu
4. Gminy peryferyjne	29	Grupa gmin z przeważającym udziałem gmin wiejskich, raczej o charakterze peryferyjnym. Są to gmin o niskiej liczbie mieszkańców, o wyższym ryzyku bezrobocia. W tej grupie dochody własne na mieszkańca są najniższe, w tym również niskie są dochody własne gmin z PIT. Liczba przedsiębiorstw na 10 tys. mieszkańców (z wyłączeniem firm małych) jest niższa niż przeciętna, a średnie zatrudnienie w przedsiębiorstwach małych i średnich zbliżone do średniej w województwie, natomiast wyższe w przypadku przedsiębiorstw średnich. Przeciętne wynagrodzenia w sektorze przedsiębiorstw są nieco poniżej średniej, największa różnica widoczna jest w przypadku wynagrodzeń osób pracujących w małych przedsiębiorstwach. W tej grupie gmin udział płatników w sektorze usług jest poniżej średniej.
5. Główne miasta	2	Największe miasta o dużej liczbie ludności, wyższych dochodach własnych, wysokim zatrudnieniu i niskim ryzyku bezrobocia, o najwyższych dochodach własnych na mieszkańca, w tym dochodach z PIT. W tych miastach jest najwyższy udział przedsiębiorstw w sektorze usług, średnie zatrudnienie w przedsiębiorstwach sektora MŚP jest poniżej średniej wojewódzkiej, natomiast przeciętny poziom zarobków znacznie wyższy. Przeciętne przychody podatkowe na przedsiębiorstwo są tutaj znacznie powyżej średniej, a liczba przedsiębiorstw mikro, małych i średnich na 10 tys. mieszkańców znacznie wyższa niż średnia.

Sektor MŚP znacząco się różni pomiędzy gminami (3/3)



Grupa	Liczba gmin	Charakterystyka danej grupy gmin, w tym miast na prawach powiatu
6.Gminy najmniejsze	5	Grupa gmin wiejskich o najniższej liczbie mieszkańców, o zbliżonym do średniego ryzyku bezrobocia. W tej grupie gmin dochody własne na mieszkańca są najniższe wśród wszystkich grup, udział przedsiębiorstw MŚP w sektorze usług jest poniżej 50%. Średnie zatrudnienie w przedsiębiorstwach sektora MŚP jest wyższe niż przeciętnie w województwie, przychody podatkowe na przedsiębiorstwo są znacząco poniżej średniej.
7.Gminy z otoczenia miast	13	Grupa gmin wiejskich połączonych z gminami miejskimi często z siedzibą powiatu. Są to gminy o relatywnie niskiej liczbie ludności, o nieco wyższym ryzyku bezrobocia. Dochody własne w tych gminach są nieznacznie niższe niż średnia, udział przedsiębiorstw MŚP w sektorze usług również jest zbliżony do średniej. Średnie zatrudnienie w sektorze MŚP jest znacznie niższe niż przeciętnie w województwie. Przeciętny poziom wynagrodzeń w tej grupie gmin jest poniżej średniej. Niższe są także przychody podatkowe przypadające na przedsiębiorstwo.

Wnioski

- Dane administracyjne są cennym źródłem wiedzy o sytuacji sektora małych i średnich przedsiębiorstw na poziomie lokalnym.
- Opracowana w ramach projektu Regiogmina baza danych sektora MŚP pozwoliła na potwierdzenie tego faktu.
- Przeprowadzone na podstawie danych w niej zgromadzonych analizy pogłębiają wiedzę o uwarunkowaniach funkcjonowania sektora MŚP w województwie, zróżnicowań pomiędzy grupami gmin, wpływie czynników przestrzennych na rozwój sektora, czy też charakterystyk, które są powiązane z poziomem innowacyjności w gminach.
- Dane te mogą również służyć gminom, które mogą uzyskać wiedzę dotyczącą funkcjonowania przedsiębiorstw na swoim terenie, również w porównaniu do podobnych jednostek.