

WPŁYW POLITYKI SPÓJNOŚCI 2014-2020 NA SYSTEM KSZTAŁCENIA I SZKOLENIA

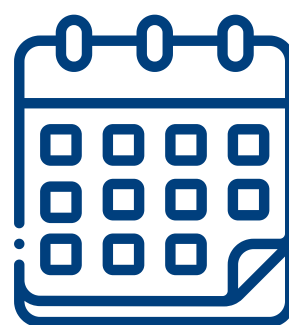
Cel badania



Celem badania była ocena wpływu interwencji realizowanych w ramach UP 2014- 2020 w obszarze kształcenia i szkolenia na poprawę jakości kapitału ludzkiego i zwiększenia dostępu do wysokiej jakości usług edukacyjnych.

Termin realizacji

Badanie zostało zrealizowane w okresie lipiec 2023 r. - luty 2024 r. i miało charakter ewaluacji ex-post.



Zakres przedmiotowy



Ewaluacją objęte zostały wszystkie programy polityki spójności perspektywy 2014-2020, które realizowały interwencje dotyczące kształcenia i szkolenia. W szczególności badaniem zostały objęte wszystkie działania realizowane w celu tematycznym 10 (CT10) oraz wybrane działania (lub ich części) w ramach celu CT9, CT8 oraz CT2.

Wykonawcy badania

Badanie zostało zrealizowane na zamówienie Ministerstwa Funduszy i Polityki Regionalnej przez konsorcjum firm Piotr Fuchs Smart Research, IDEA Instytut Sp. z o.o., Pracownia Rozwoju Przemysław Kozak.



Piotr Fuchs Smart Research



Pracownia
Rozwoju

WPŁYW POLITYKI SPÓJNOŚCI 2014-2020 NA SYSTEM KSZTAŁCENIA I SZKOLENIA

Obszary badania



Badanie zrealizowane zostało z zastosowaniem ewaluacji opartej na teorii oraz uzupełniająco ewaluacji wpływu bazującej na analizie z zastosowaniem grup kontrolnych.



Na etapie strukturyzacji badania podjęto decyzję o przygotowaniu odrębnych logik interwencji dla poszczególnych etapów edukacji:



- edukacja przedszkolna,



- edukacja ogólna,
- edukacja zawodowa,
- szkolnictwo wyższe,

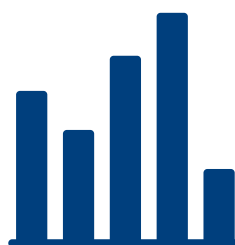
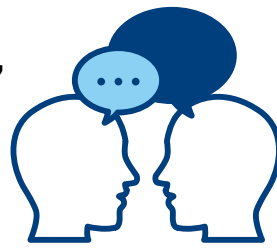
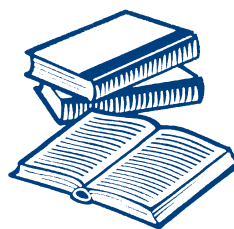


- uczenie się (edukacja) osób dorosłych.

Metody badawcze

W celu realizacji badania wykorzystano szereg metod, zapewniając triangulację procesu badawczego:

- analiza danych zastanych,
- badania ankietowe wśród JST,
- badania ankietowe z beneficjentami wsparcia,
- wywiady indywidualne,
- studia przypadku,
- analizy kontrfaktyczne i statystyczne,
- warsztaty/panel ekspercki.



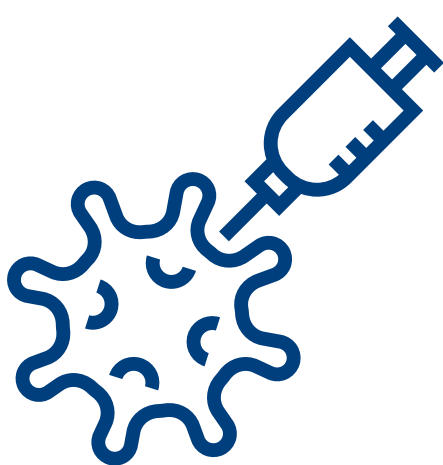
WPŁYW POLITYKI SPÓJNOŚCI 2014-2020 NA SYSTEM KSZTAŁCENIA I SZKOLENIA

Najważniejsze wnioski z badania - wszystkie obszary badawcze



Ogólna wartość interwencji w obszarze edukacji i kształcenia w badanym okresie wyniosła około 43 mld PLN, co stanowi około 7% wartości całości interwencji polityki spójności w Polsce. Najwięcej środków wydatkowano w obszarze uczenia się dorosłych (około 19,9 mld PLN). Łącznie dofinansowanych zostało blisko 28 tys. projektów.

Interwencję uznać można za trafnie ukierunkowaną i właściwie adresującą potrzeby i wyzwania w obszarze edukacji i kształcenia. Odbiorcy wsparcia zostali trafnie dobrani, a zaplanowane w ramach poszczególnych obszarów instrumenty wynikały logicznie z potrzeb i wyzwań zidentyfikowanych na etapie diagnostycznym.



Istotnym uwarunkowaniem i jednocześnie jedną z głównych barier dla wdrażania interwencji w obszarze edukacji i kształcenia była pandemia COVID-19 (lata 2020-2021). Pandemia czasowo wstrzymywała i w konsekwencji opóźniała realizację projektów. Należy jednak podkreślić, że oddziaływanie pandemii COVID-19 miało charakter przejściowy i nie wpłynęło negatywnie na końcową skuteczność interwencji (rozumianą jako osiągnięcie zakładanych celów i wskaźników).

Zdecydowana większość beneficjentów (70%) realizowała inne komplementarne projekty z zakresu edukacji i kształcenia. Największy udział projektów komplementarnych odnotowano w obszarze szkolnictwa wyższego. Komplementarność projektów realizowanych w obszarze edukacji zachodziła głównie pomiędzy projektami dofinansowanymi z EFS w ramach programów krajowych (POWER, POKL) i regionalnych (RPO).



WPŁYW POLITYKI SPÓJNOŚCI 2014-2020 NA SYSTEM KSZTAŁCENIA I SZKOLENIA

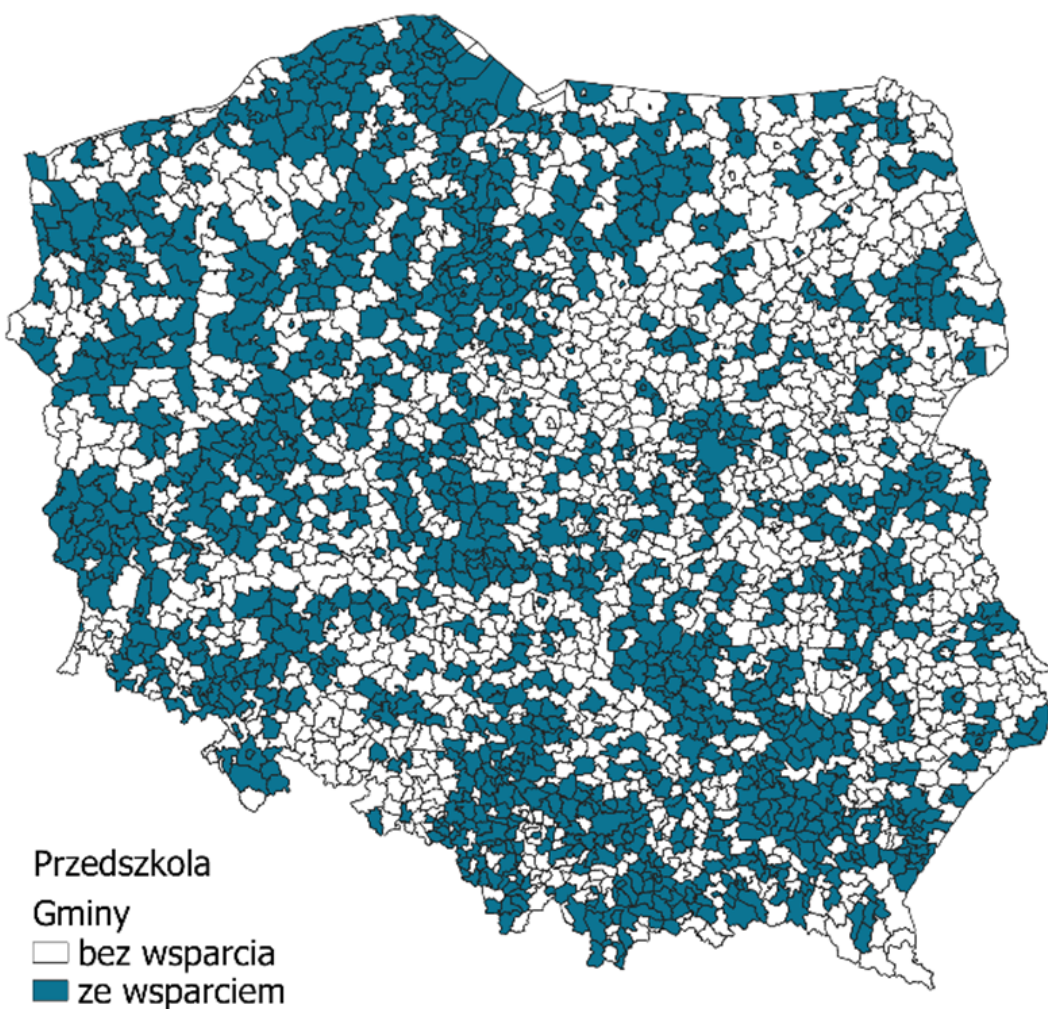
Najważniejsze wnioski z badania - wychowanie przedszkolne



W obszarze edukacji przedszkolnej, w ramach projektów EFS utworzono 76,6 tys. nowych miejsc wychowania przedszkolnego spośród których zdecydowana większość jest trwała i efektywnie wykorzystywana (w szczególności w przypadku projektów realizowanych przez gminy).

Analiza kontrfaktyczna wykazała istotny wpływ badanej interwencji na zwiększenie dostępu do wychowania przedszkolnego.

Mapa 1. Wsparte w ramach perspektywy 2014-2020 gminy, na których tworzone były nowe miejsca przedszkolne



Oferowane usługi edukacji przedszkolnej w OWP wspartych w ramach projektów są dopasowane do potrzeb mieszkańców.



WPŁYW POLITYKI SPÓJNOŚCI 2014-2020 NA SYSTEM KSZTAŁCENIA I SZKOLENIA

Najważniejsze wnioski z badania - edukacja ogólna



Interwencja w obszarze edukacji ogólnej pozwoliła na poprawę infrastruktury oraz wyposażenie szkół, choć skala tego typu interwencji, w stosunku do bardzo dużych potrzeb, była zdecydowanie niewystarczająca. Dzięki inwestycjom poprawiła się jakość i dostępność (dla osób z niepełnosprawnościami) edukacji ogólnej.

Łączna liczba uczniów objętych wsparciem w zakresie rozwijania kompetencji kluczowych w ramach zajęć dodatkowych to ok. 1,6 mln osób. Jakość tych zajęć była zadowalająca, a same zajęcia ocenić należy jako skuteczne w zakresie kształtowania kompetencji kluczowych i umiejętności uniwersalnych.



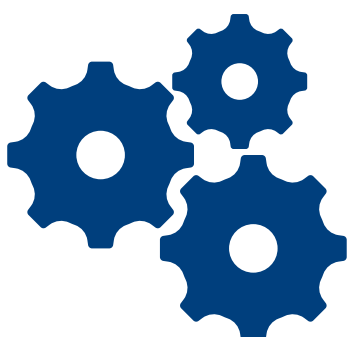
Ok. 145 tys. nauczycieli brało udział w doskonaleniu zawodowym dzięki projektom zrealizowanym w ramach RPO.

Analiza statystyczna wykazała nieznaczny wpływ interwencji w ramach polityki spójności na jakość edukacji ogólnej odzwierciedloną wynikami egzaminów zewnętrznych z matematyki.



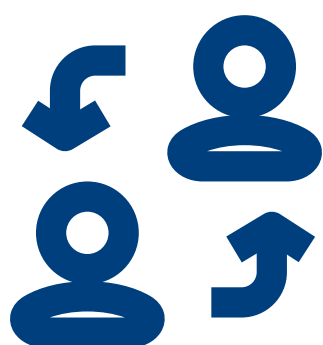
WPŁYW POLITYKI SPÓJNOŚCI 2014-2020 NA SYSTEM KSZTAŁCENIA I SZKOLENIA

Najważniejsze wnioski z badania - kształcenie zawodowe



Poprawie uległa infrastruktura oraz wyposażenie szkół zawodowych, choć skala tego typu interwencji, w stosunku do bardzo dużych potrzeb była zdecydowanie niewystarczająca.

Skuteczność projektów EFS w ramach RPO w zakresie poprawy sytuacji na rynku pracy uczniów/absolwentów szkół zawodowych ocenić należy jako dość wysoką.



Projekty zrealizowane w ramach RPO nie przyczyniły się istotnie do wdrożenia trwałych zmian w ofercie kształcenia zawodowego w poszczególnych szkołach/placówkach objętych wsparciem. W szczególności nie przyczyniły się one do wygaszenia kształcenia w zawodach nadwyżkowych/nieperspektywicznych.

Projekty w ramach RPO przyczyniły się do poprawy jakości kształcenia zawodowego najczęściej w obrębie zawodów/kwalifikacji, które były już oferowane przez szkoły zawodowe objęte wsparciem jeszcze przed ich przystąpieniem do projektów.



Interwencja przyczyniła się w umiarkowanym stopniu do zacieśnienia współpracy szkół zawodowych z pracodawcami, zarówno na poziomie krajowym (PO WER), jak i regionalnym. Jak do tej pory, współpraca szkół prowadzących kształcenie zawodowe ze szkołami wyższymi jest bardzo rzadko praktykowana.

WPŁYW POLITYKI SPÓJNOŚCI 2014-2020 NA SYSTEM KSZTAŁCENIA I SZKOLENIA

Najważniejsze wnioski z badania - szkolnictwo wyższe



W obszarze szkolnictwa wyższego wsparcie udzielone zostało głównie w ramach programu POWER (93% wartości interwencji).

Wsparcie przyczyniło się do wzrostu liczby studentów oraz pracowników uczelni biorących udział w programach podnoszenia kompetencji. Ponad 400 tys. studentów podniosło swoje kompetencje. Szczególną wartość dodaną stanowiły komponenty praktyczne realizowanych projektów takie jak staże, kursy i zajęcia realizowane we współpracy z pracodawcami.



Interwencja trafnie adresowała potrzeby uczelni (w szczególności dzięki możliwości realizacji projektów zintegrowanych) i uzupełniała swoim zakresem standardowe działania finansowane z ich budżetów.

Interwencja przyczynia się do lepszego dostosowania oferty edukacyjnej uczelni do potrzeb rynku pracy.



Beneficjenci w obszarze szkolnictwa wyższego częściej niż pozostali beneficjenci doświadczali trudności w realizacji projektów (31% uczelni deklaruje wystąpienie trudności, podczas gdy dla ogółu beneficjentów projektów edukacyjnych odsetek ten wynosi 18%).

WPŁYW POLITYKI SPÓJNOŚCI 2014-2020 NA SYSTEM KSZTAŁCENIA I SZKOLENIA

Najważniejsze wnioski z badania - uczenie się (edukacja) osób dorosłych



Interwencja w obszarze uczenia się osób dorosłych miała charakter spójny i logicznie uporządkowany koncentrując się na dwóch głównych aspektach:

- 1) zaprojektowaniu i wdrożeniu rozwiązań prowadzących do większej aktywności edukacyjnej osób dorosłych,
- 2) finansowaniu działań edukacyjno-szkoleniowych oraz rozwiązań wspierających jakość usług edukacyjnych.

Wpływ interwencji na poprawę sytuacji w analizowanym obszarze pozostaje znaczący, niemniej należy zaznaczyć, iż dokładna ocena w tym zakresie pozostaje utrudniona m.in. z powodu rozbieżności w sposobie pomiaru i wartości kluczowych wskaźników BAEL i BKL.



Skuteczność działań należy ocenić jako względnie wysoką, chociaż ocena na poziomie wdrażania szczegółowych rozwiązań i osiągniętych efektów bezpośrednich pozostaje mocno zróżnicowana.

Badanie wykazało niską dotychczasową użyteczność ZSK/ZRK. Problemem było także niedopasowanie do potrzeb odbiorców projektów w zakresie rozwoju kompetencji językowych i ICT.



Trwałość interwencji należy uznać za potencjalnie niską - w przypadku wielu działań istnieje poważne ryzyko, że bez wsparcia środków unijnych działania te nie będą realizowane, a w najlepszym wypadku zostaną mocno ograniczone.

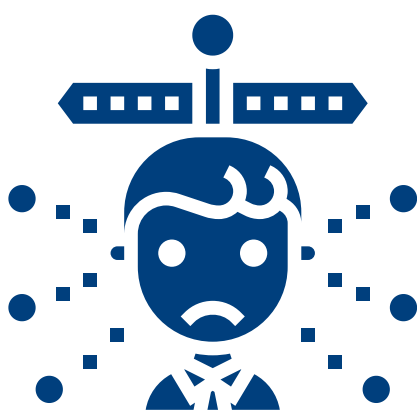
WPŁYW POLITYKI SPÓJNOŚCI 2014-2020 NA SYSTEM KSZTAŁCENIA I SZKOLENIA

Najważniejsze rekomendacje z badania (1)



W obszarze wychowania przedszkolnego rekomenduje się skoncentrowanie się na podwyższaniu jakości wychowania przedszkolnego, przy równoczesnym zachowaniu formy wsparcia w postaci tworzenia nowych miejsc wychowania przedszkolnego. Tworzenie nowych miejsc wychowania przedszkolnego powinno być poprzedzone rzetelną diagnozą potrzeb lokalnych.

W obszarze edukacji ogólnej rekomendowane jest szersze stosowanie rozwiązań wspierających gminy, w których potrzeby w zakresie edukacji ogólnej są najwyższe, a równocześnie ich potencjał jest zbyt niski, by były w stanie pozyskać środki samodzielnie. Wskazane jest też uruchomienie wsparcia gmin w zakresie zarządzania edukacją w aspekcie organizacyjnym i finansowym.



W obszarze kształcenia zawodowego należy wzmocnić obszar doradztwa zawodowego, zwłaszcza w ostatnich latach szkoły podstawowej, jako metody ograniczenia popytu na kształcenie w zawodach nadwyżkowych/ nieperspektywicznych.

W obszarze szkolnictwa wyższego wskazana jest kontynuacja wsparcia realizacji projektów kompleksowych z jednoczesnym uelastycznieniem i uproszczeniem zasad i procedur wprowadzania zmian do projektów.





WPŁYW POLITYKI SPÓJNOŚCI 2014-2020 NA SYSTEM KSZTAŁCENIA I SZKOLENIA

Najważniejsze rekomendacje z badania (2)

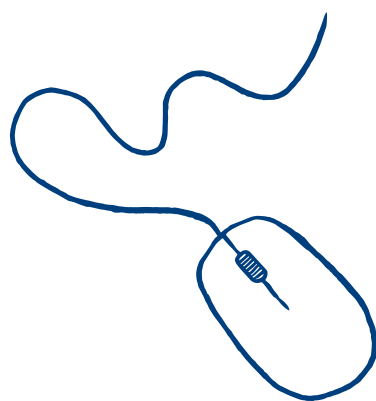
W obszarze uczenia się osób dorosłych wskazane jest ustalenie koordynatora/lidera działań dotyczących rozwoju uczenia się osób dorosłych w Polsce oraz partycypacyjne wypracowanie modelu koordynacji, a także wdrożenie rozwiązań zapewniających większą użyteczność systemu ZSK i ZRK.



Jednocześnie cały system edukacji powinien zostać lepiej przygotowany na zwiększony napływ imigrantów/dzieci i młodzieży z różnych kręgów kulturowych i językowych do szkół i placówek w Polsce. Kluczowym wyzwaniem w obszarze edukacji na najbliższe lata będzie również poprawa kondycji psychicznej dzieci i młodzieży oraz duża liczba dzieci/młodzieży ze SPE, w tym z niepełnosprawnościami w szkołach ogólnodostępnych.

Raport końcowy z badania

Zachęcamy do zapoznania się z pełną wersją raportu oraz innymi badaniami dostępnymi na stronie Krajowej Jednostki Ewaluacji:
www.ewaluacja.gov.pl



Ewaluacja
Fundusze Europejskie